

Manual do calouro



UEA
UNIVERSIDADE
DO ESTADO DO
AMAZONAS



AMAZONAS
GOVERNO DO ESTADO

+ Sejam Bem-Vindos

Calouro (a), é uma honra poder contar com você que, agora, é aluno (a) da Universidade do Estado do Amazonas (UEA).

Hoje é o início de sua vida acadêmica e gostaríamos de ajudá-lo (a) nessa trajetória. Contamos com a colaboração de profissionais competentes como professores e servidores técnico-administrativos. E, agora, você também faz parte desse grupo, integrando nosso corpo discente.

Saiba que, em Manaus, contamos com seis unidades: Escola Superior de Ciências Sociais (ESO), Escola Superior de Ciências da Saúde (ESA), Escola Normal Superior (ENS), Escola de Direito (ED), Escola Superior de Artes e Turismo (Esat) e Escola Superior de Tecnologia (EST).

No interior, a UEA tem seis centros e 16 núcleos. São eles: Centro de Estudos Superiores de Tabatinga (Cestb); Centro de Estudos Superiores de Tefé (Cest); Centro de Estudos Superiores de Lábrea (Cesl); Centro Superiores de Itacoatiara (Cesit); Centro de Estudos Superiores de Parintins (Cesp); e Centro de Estudos Superiores de São Gabriel da Cachoeira (Cessgc). Já os Núcleos são: Núcleo de Ensino Superior de Boca do Acre (Nesba); Núcleo de Ensino Superior de Carauari (Nescar); Núcleo de Ensino Superior de Careiro Castanho (Nescac); Núcleo de Ensino Superior de Coari (Nesco); Núcleo de Ensino Superior de Eirunepé (Neseir); Núcleo de Ensino Superior de Humaitá (Neshum); Núcleo de Ensino Superior de Ipixuna (Nesipix); Núcleo de Ensino Superior de Manacapuru (Nesmpu); Núcleo de Ensino Superior de Manicoré (Nesmani); Núcleo de Ensino Superior de Maués (Nesmau); Núcleo de Ensino Superior de Nova Olinda do Norte (Nesnon); Núcleo de Ensino Superior de Novo Aripuanã (Nesna); Núcleo de Ensino Superior de Presidente Figueiredo (Nespf); Núcleo de Ensino Superior de Santo Antônio do Içá (Nessai); Núcleo de Ensino Superior de São Sebastião do Uatumã (Nessu); e Núcleo de Ensino Superior de Tapauá (Nestap).

Já vimos que a nossa UEA é enorme! E, para lhe auxiliar nesse processo, deixamos algumas dicas para você no Guia do Calouro. Até, porque, a partir de agora #SomosMaisUEA.

Pró-Reitorias

Pró-Reitoria de Administração (Proadm)

Executa as ações administrativas e financeiras da UEA em seu tripé: Graduação, Pesquisa e Extensão. Coordena e executa os processos de Recursos Humanos; Gestões de Contratos e Convênios; Aquisição de Bens e Serviços; Orçamento e Finanças e Contabilidade; Material e Patrimônio; e Protocolo e Arquivo.

Pró-Reitoria de Ensino de Graduação (Prograd)

Direciona e orienta a execução da política e das atividades relativas ao ensino de graduação, nas diferentes unidades acadêmicas, otimizando a qualidade. Tem como missão implementar e supervisionar a execução das políticas referentes ao ensino de graduação. É responsável pela aplicação das normas e funcionamento dos cursos de graduação e orientação do planejamento e melhoria das atividades de ensino.

Pró-Reitoria de Pesquisa e Pós-graduação (Propesp)

É responsável pela condução da política institucional de Pesquisa e de Pós-Graduação, bem como das relações externas com as agências de fomento, com vistas ao desenvolvimento da ciência e tecnologia, no âmbito da UEA. É composta pelas coordenações de Pesquisa, Pós-Graduação e Projetos Institucionais.

Pró-Reitoria de Extensão e Assuntos Comunitários (Proex)

É responsável pela condução da política institucional de extensão universitária, com o objetivo ao atendimento das necessidades da sociedade por meio do conhecimento científico e tecnológico, bem como a promoção de ações de apoio à comunidade universitária, visando a integração e o bem-estar dos alunos e dos servidores. A Proex é constituída por duas coordenações: Coordenação de Extensão (Cext) e Coordenação de Assuntos Comunitários (CAC).

Pró-Reitoria de Interiorização (Proint)

Garante a manutenção e expansão das políticas de Ensino de Graduação, Pós-Graduação, Extensão e da estrutura física e administrativa dos Centros e Núcleos de Ensino Superior no interior do Estado do Amazonas, em sinergia com as demais Pró-Reitorias da UEA.

Pró-Reitoria de Planejamento (Proplan)

Tem como objetivo direcionar e orientar a execução do planejamento orçamentário e a produção de indicadores que subsidiem a avaliação institucional, o planejamento estratégico no âmbito da UEA, assim como as análises de gratificação de produtividade docente e alocação de quadro de docente e administrativo, na forma da lei de Planos de Cargos, Carreiras e Remunerações.

Acadêmico On-line



Para o aluno que está chegando agora na UEA



- 1)** Ao receber o seu login e senha, modifique sua senha para uma senha pessoal segura que não deve ser disponibilizada para terceiros;
- 2)** No site da UEA (www.uea.edu.br), clique no banner "Acadêmico On-line";
- 3)** Efetue seu login;
- 4)** Na aba "Principal", você visualizará os avisos da UEA voltados para você e seu curso, assim como os prazos dos principais procedimentos acadêmicos;

Conheça o Acadêmico On-line, sistema onde a UEA disponibiliza vários serviços, além de o discente poder realizar a matrícula semestral em disciplinas, conforme os prazos do Calendário Acadêmico.

<https://calendario.uea.edu.br/> ou Cronograma de Atividades do Curso (no caso da UAB ou curso especial).



- 5)** Na aba "Acadêmico", você conseguirá conhecer as principais informações como horários, notas e faltas, além do histórico escolar;
- 6)** Na aba "Serviços", você poderá expedir documentos importantes de comprovação da vida acadêmica como: Declaração de Matrícula Institucional e Histórico Escolar Parcial. Estes documentos serão expedidos com autenticação virtual.

Carteira da UEA



- 1)** De posse de sua senha e login institucional, o calouro (a) deve acessar a página www.carteira.uea.edu.br
- 2)** Após confirmação dos dados e envio de foto, o aluno clica em realizar pré-cadastro;
- 3)** Pronto, agora os seus dados serão analisados

e você irá pegar a sua carteira estudantil na Secretaria Acadêmica de sua unidade;

- 4)** Durante as primeiras semanas do semestre letivo os calouros (as) conseguem utilizar os serviços do Restaurante Universitário (R.U.), a partir de listagem, repassada ao RU, de quem está matriculado (a).

Carteira Estudantil



Todo estudante da rede pública ou privada tem direito à meia-passagem. Para ter acesso ao passe estudantil é preciso fazer seu cadastro no site:

<http://estudantes.manaus.am.gov.br/index.php>

- 1)** Indicando os itens solicitados, inclusive a quantidade de dias de aula, disponível no horário acadêmico;
- 2)** Após efetuar o cadastro, o estudante deve aguardar o prazo de até 2 dias úteis para a Secretaria Acadêmica de sua unidade autorizar sua solicitação, com base nas disciplinas matriculadas pelo estudante;
- 3)** Agora, você já conseguirá ter acesso a seu direito de passe estudantil.



BIBLIOTECAS



A UEA possui o Sistema Integrado de Bibliotecas (SIB) que tem a missão de organizar, preservar e disseminar a informação para a produção de conhecimento, dando suporte às atividades educacionais, tecnológicas e culturais da universidade. Atualmente, o SIB/UEA conta com 1 biblioteca central e 29 bibliotecas setoriais, localizadas nas Escolas, Centros e Núcleos.

1

Na primeira semana de aula, o calouro (a), para ter acesso aos serviços da biblioteca, precisa cadastrar-se no Sistema da Biblioteca, Pergamum, criar login e senha.

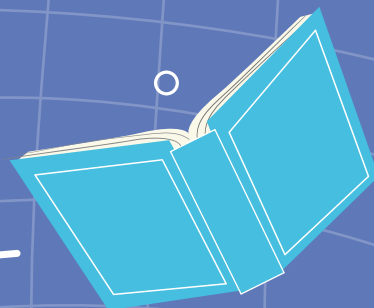
Para a realização de serviços como empréstimos e consulta ao perfil do aluno, utilizam o autoatendimento. Já para os serviços de renovações, reservas, consulta ao acervo, utilizam o site da UEA, por meio do link da biblioteca.

2

Nos municípios que não possuam autoatendimento é necessária a apresentação da carteira da UEA no balcão de atendimento para a realização dos serviços acima citados

No período letivo, as bibliotecas funcionam das 8h às 20h, de segunda a sexta.

+



Dúvidas

Frequentes

Horário de aulas e sala de aula

A cada período letivo a Coordenação do Curso disponibiliza e divulga o horário das aulas de todo o semestre letivo. O estudante consegue visualizar o horário das aulas em que está matriculado no Acadêmico On-line. A Secretaria Acadêmica da unidade pode indicar a localização da sala de sua coordenação.

<https://www2.uea.edu.br/modulo/login/lyceum2.php>

Aproveitamento de disciplinas

É o processo de aceitação de estudos já realizados com aprovação, na UEA ou em outra Instituição de Ensino Superior, que passam a ser registrados no histórico escolar do Curso atual do estudante.

Mais informações acesse:

<https://sag.uea.edu.br/index.php/vida-academica/aproveitamento-de-disciplinas-componentes-curriculares/>

Exercícios domiciliares

Processo pelo qual o estudante pode solicitar a realização de atividades acadêmicas atribuídas pelo professor como forma de compensar ausência às aulas. Mais informações:

<https://sag.uea.edu.br/index.php/vida-academica/exercicios-domiciliares/>

Inclusão de Nome Social

É assegurado às pessoas transsexuais e travestis o uso do nome social nos registros funcionais ou acadêmicos. Mais informações

<https://sag.uea.edu.br/index.php/vida-academica/inclusao-de-nome-social/>

Matrículas em disciplinas ou ajuste de matrícula

É a solicitação de matrícula em disciplinas que acontece a cada semestre letivo. Mais informações:

<https://sag.uea.edu.br/index.php/vida-academica/matricula-em-disciplinas/>

Protocolo de documentos

A UEA utiliza o sistema oficial do Governo do Estado do Amazonas para o recebimento de todo e qualquer pedido acadêmico. Para a utilização, o próprio estudante pode se cadastrar no link:

<http://protocolizacaovirtual.amazonas.gov.br>

Média final para aprovação nas disciplinas

Na UEA, será considerado aprovado o aluno que alcançar o índice de 75% de assiduidade e obtiver a média 8,0 (oito) nas verificações programadas pelo professor para o período letivo. Encerrado o período de aulas e em datas definidas no calendário acadêmico, serão feitos os exames finais.

Os exames serão, necessariamente, individuais e escritos e, após as provas finais, será aprovado quem obtiver a média final igual ou superior a 6,0 (seis). Mais informações:

<https://sag.uea.edu.br/index.php/vida-academica/avaliacao-formula/>

Desligamento de estudante por abandono

O desligamento por abandono de atividades escolares é uma forma de exclusão do cadastro discente da UEA. A Secretaria Geral Acadêmica (SAG), a cada semestre, elaborará a relação dos estudantes que se encontrem nas situações de abandono das atividades escolares, ultrapassagem do tempo máximo previsto no PPC para a integração curricular do curso e aproveitamento insuficiente.

Mais informações:

<https://sag.uea.edu.br/index.php/vida-academica/desligamento-de-estudante-por-abandono/>

Correção de notas e frequências

A retificação de nota e/ou frequência poderá ser solicitada, em formulário específico protocolado, no máximo, até cinco dias após o início do semestre letivo subsequente ao semestre letivo em que o componente curricular (disciplina) foi cursado.

A solicitação poderá ser realizada tanto pelo estudante ou quanto pelo professor do componente em formulário próprio. Mais informações:

<https://sag.uea.edu.br/index.php/vida-academica/correcao-de-notas-e-frequencias/>

+ Secretarias de unidade

Secretaria de Curso

Visa o auxílio das atividades específicas da coordenação, tais como apoio administrativo e da gestão acadêmica dos coordenadores.

Secretaria Acadêmica

É o órgão de gestão e atendimento acadêmico de toda a unidade, fomentando o correto cumprimento dos prazos acadêmicos e a gestão local da informação disponível no sistema acadêmico. Na Secretaria Acadêmica, o estudante pode obter informações sobre prazos de matrícula, trancamento, correta instrução de processos de solicitação diversos, obter declarações específicas, aprovação da carteira do Sinetram e entrega da carteira estudantil do Restaurante Universitário (R.U.).

Esses são apenas alguns exemplos da atuação das Secretarias Acadêmicas junto ao atendimento dos estudantes da UEA.

ORIENTAÇÕES GERAIS PARA OS ACADÊMICOS DOS CURSOS DE OFERTA ESPECIAL

Os coordenadores de curso são responsáveis por repassar as orientações gerais a gerentes e secretários de unidade, professores e acadêmicos;

Os componentes curriculares são ofertados em módulos e apenas uma única vez;

O acadêmico dos cursos mediados por tecnologia não pode assistir às aulas gravadas fora da unidade acadêmica e sem a presença do professor mediador;

As solicitações (declarações de matrícula, justificativa de faltas, correção de notas e frequências, dentre outras), devem ser protocoladas via Siged na secretaria do Centro, Núcleo ou via Protocolo Virtual, sob orientação do coordenador do curso;

O acadêmico tem direito a realizar até 2 planos de estudo por semestre acadêmico;

Quando houver necessidade de aplicação de mais de 2 planos de estudo, a solicitação via Siged deve vir com documentos comprobatórios apensados ao processo justificando a necessidade e após análise, será expedido um parecer autorizando, ou não a solicitação;

O acadêmico para ser considerado aprovado deve ter no mínimo 6,0 (seis) pontos de média final e 75% de frequência;

O acadêmico que não obtiver aprovação após a aplicação do plano de estudo será desligado do curso;

A transferência de localidade do acadêmico é possível desde que o requerente atenda aos critérios estabelecidos na Resolução N. 058/2023 - CONSUNIV/UEA;

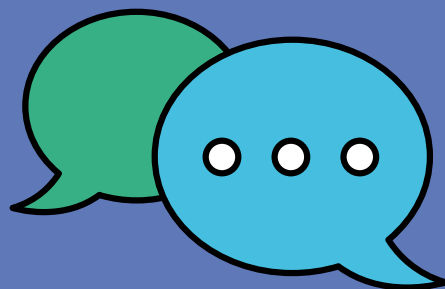
O acadêmico regularmente matriculado tem direito ao endereço eletrônico institucional, acesso à biblioteca física e virtual da UEA e a carteira de estudante;

Para todos os cursos de graduação de oferta especial o sábado é considerado letivo, não sendo concedido abono de faltas exceto os casos previstos por legislação, razão pela qual orientamos atentar para os 75% de frequência;

Os diretores de Centros e gerentes de Núcleos são responsáveis diretos por todo o acompanhamento e funcionamento do curso na unidade;

Todo curso tem seu coordenador pedagógico e secretário (a) a quem o acadêmico deve se dirigir para a resolução de situações pertinentes ao curso;

Havendo necessidade, podem contatar a Coordenação Geral dos cursos de graduação de oferta especial através do endereço eletrônico **ccoe@uea.edu.br** e/ou a **proint@uea.edu.br**



Canais Oficiais de Comunicação

Na UEA, os alunos podem consultar todas as ações da instituição em nosso site **www.uea.edu.br** e em nossos perfis oficiais na rede sociais:



@UEAmazonas



@ueaoficial



@UEAmazonas



@ueaoficial

além de informações importantes como ações dos cursos entre outras informações para a comunidade acadêmica.

A Secretaria Acadêmica geral também possui um site em que o estudante também pode tirar dúvidas de vários procedimentos

<https://sag.uea.edu.br/>

Além disso, é importante o acesso ao e-mail. Diariamente são enviados mensagens e comunicados aos alunos.

Calouro (a), a UEA está muito feliz em recebê-lo (a) para um período de muitos estudos, novas amizades e grandes experiências.

Seja bem-vindo (a)